

# Style de document à utiliser avec L<sup>A</sup>T<sub>E</sub>X pour les articles de la IC'2004<sup>★</sup>

Jean Charlet<sup>1,3</sup>, Fabien Torre<sup>2,3</sup>

<sup>1</sup> Mission de recherche en sciences et technologie de l'information médicale,  
direction des systèmes d'information, AP-HP  
91, bd de l'Hôpital, 75634 Paris Cedex 13

charlet@biomath.jussieu.fr et <http://www.biomath.jussieu.fr/~jc>

<sup>2</sup> Équipe Inférence et Apprentissage, Laboratoire de Recherche en  
Informatique,

Bâtiment 490, Université Paris-Sud, 91405 - Orsay Cedex  
fabien@lri.fr et <http://www.lri.fr/~fabien>

<sup>3</sup> La confrérie des *LaTeXeurs*

**Résumé** : Quelques précisions à propos de la classe `ic2004.cls`. Merci aux auteurs de respecter le style et les commandes donnés afin que les actes de la conférences aient une présentation uniforme. Pour commencer, donner le résumé via l'environnement `resume` et les mots-clés grâce à la commande `\motscles` placée dans l'environnement `resume`. La suite du résumé, la suite du résumé, la suite du résumé, la suite du résumé, la suite du résumé, la suite du résumé, la suite du résumé, la suite du résumé...

**Mots-clés** : Ingénierie des connaissances, Ingénierie des connaissances, Ingénierie des connaissances.

## 1 Introduction

L'article commence de façon traditionnelle par la commande `\begin{document}` et se termine par `\end{document}`. Le `\maketitle` est pris en charge par la classe pour construire la forme des informations de titre demandées. Un résumé (obligatoire) doit être introduit par les commandes `\begin{resume}` et `\end{resume}`. Des mots-clés (obligatoires) sont fournis grâce à la commande `\motscles` placée dans l'environnement `resume`. Les en-têtes sont gérées par la classe ; il n'y a pas de pied de page. Si le titre fait plus de 50 caractères, merci de fournir un titre plus court pour l'entête des pages

---

<sup>★</sup>Ce travail bénéficie du contrat du siècle.

grâce à la commande `\shorttitle{}`. Si vous avez des problèmes de mots dépassant trop fortement des dimensions autorisées, utilisez `\begin{sloppypar}` et `\end{sloppypar}` pour encadrer les paragraphes incriminés comme c'est fait ici.

## 2 À propos des institutions

L'utilisation de la commande `\inst{}` dans `\author{}`, plusverb++ dans la nouvelle commande `\institute{}` permet de gérer les multiples auteurs ou institutions comme dans ce fichier d'exemple. Les instituts se numérotent automatiquement au sein de la commandeverb++ grâce à la commande `\and` et se voient attribuer successivement les chiffres 1, 2, 3, etc. Si un auteur dépend de plusieurs instituts, lui accoler les `\inst{}` adéquats, autant que nécessaire, comme dans ce fichier, en mettant une virgule dans l'argument duverb++ qui n'est pas le dernier, comme toujours dans ce fichier. Si les auteurs dépendent d'un seul institut, mettre cet institut dans la commande `\institute{}` en omettant les `\inst{}` et `\and` et tout ira bien.

Merci de donner un courriel. L'adresse http est évidemment facultative.

## 3 Divers

### 3.1 À propos des figures

Les figures ne doivent pas dépasser la largeur du texte. Elles seront centrées par rapport à celui-ci. La légende est automatiquement formée de la bonne façon avec la francisation. Voir la figure 1.

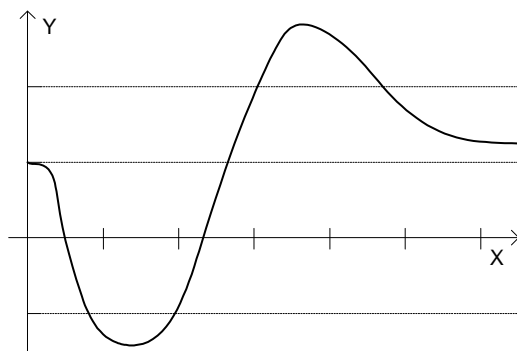


FIG. 1 – *Un joli graph*

## 3.2 Notes de bas de page

Prises<sup>1</sup> en charge par le style<sup>2</sup>, elles apparaissent en bas des pages et sont numérotées en chiffres arabes.

### 3.2.1 Un titre de niveau 3

Pour voir.

*Un titre de niveau 4*

Le paragraphe habituel de L<sup>A</sup>T<sub>E</sub>X; toujours pour voir.

## 4 Test niveau 1

### 4.1 Test niveau 2

#### 4.1.1 Test niveau 3

*Test niveau 4*

## 5 Citations

La classe `ic2004.cls` (Charlet *et al.*, 1994) sélectionne automatiquement le fichier `ic2004.bst` qui (Carvalho & Charlet, 1999) est une copie francisée (Brunie *et al.*, 1997) du fichier standard `apalike.bst` disponible dans les fichiers de formatage de bibliographie L<sup>A</sup>T<sub>E</sub>X (Bourigault & Charlet, 1999; El Kassar & Charlet, 1997). Les citations se font de façon normale pour « L<sup>A</sup>T<sub>E</sub>X<sub>user</sub> » avec une virgule pour séparer les citation groupées comme dans `\cite{Bourigault:IC99,ElKassar:IC97}`.

## 6 Conclusion

Et voilà la conclusion de ce long pensum. Bravo à ceux qui ont eu le courage de nous lire jusqu'au bout et recevez toutes nos félicitations pour utiliser L<sup>A</sup>T<sub>E</sub>X plutôt qu'un quelconque traitement de texte. Pour terminer, vous aurez noté que les références n'ont rien à voir avec le sujet : c'était juste histoire d'en mettre. Bon travail !!!

## Références

BOURIGAULT D. & CHARLET J. (1999). Construction d'un index thématique de l'Ingénierie des Connaissances. In R. TEULIER, Ed., *Actes d'IC'99*.

- 
1. Ceci est la première note de bas de page
  2. Ceci est la deuxième note de bas de page

BRUNIE V., BACHIMONT B. & MORIZET-MAHOUEAUX P. (1997). Modélisation des connaissances structurelles documentaires pour la conception d'un dossier médical hypertextuel. In *Actes d'IC'97*, p. 225–241.

CARVALHO A. & CHARLET J. (1999). Systèmes d'information et systèmes de gestion des connaissances : premiers pas vers une méthode d'architecture commune. In R. TEULIER, Ed., *Actes d'IC'99*.

CHARLET J., BACHIMONT B., BOAUD J. & ZWEIGENBAUM P. (1994). Ontologie et réutilisabilité : expérience et discussion. In *Actes des JAC'94*, p. C1–C14.

EL KASSAR S. & CHARLET J. (1997). Représentation de connaissances et aide à la navigation hypertextuelle à partir de cas. In *Actes d'IC'97*, p. 387–401.